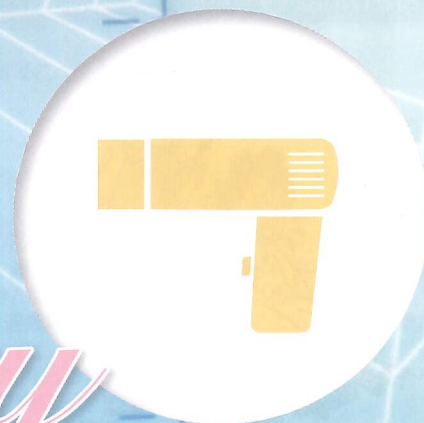
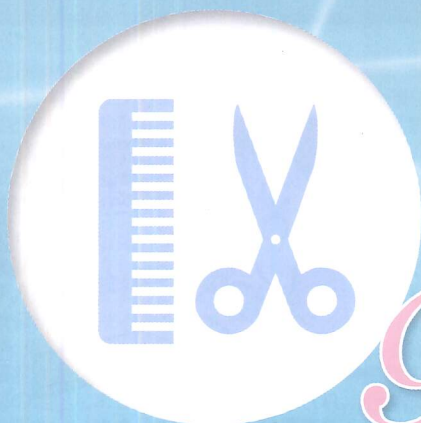


全美連

美容所賠償責任補償制度

(全日本美容業生活衛生同業組合連合会追加条項セット賠償責任保険)

のご案内



Beauty

この制度にご加入いただくには

- 加入資格：加入対象者は全美連の組合員本人となります。
- 加入単位：1店舗ごとの加入となります。
※複数店舗が存在する場合、それぞれの店舗ごとの加入が必要となります。
- 申込方法：加入依頼書(別紙)に必要事項をご記入のうえ、掛金と共に各支部または組合へご提出ください。

補償期間と申込締切

- 補償期間：2021年9月1日午後4時～2022年9月1日午後4時
※新規加入の場合：補償開始時刻は午前0時となります。
※中途加入の場合：加入申込み月の翌月1日午前0時～2022年9月1日午後4時となります。
- 申込締切：加入日の前月10日まで(組合締切)
※9月1日加入の場合は更改期につき、お早目にお申込みください。



全日本美容業生活衛生同業組合連合会

※この制度は団体保険契約者である全美連が、組合員の加入依頼に基づき組合員本人を加入対象者として損保ジャパンと締結する賠償責任保険によって運営されています。

※記名被保険者(保険の補償を受けられる方で加入依頼書の記名被保険者欄に記載される方)は組合員本人となります。被保険者(保険の補償を受けられる方)は組合員本人、その役員、従業員となります。ただし、記名被保険者の業務に関するかぎりにおいて、被保険者となります。

※この制度での「補償期間」は「保険期間」、「補償額」は「保険金額」、「補償金」は「保険金」、「掛金」は「保険料と運営事務費の合計」と読み替えるものとします。

美容所賠償責任補償制度とは…

お客さまにケガをさせたり、お預かりした物をこわしたり…
このようなとき、おわびをするだけでは済みません。
損害賠償責任が発生します。

身体賠償

財物賠償

この制度は、日本国内で美容所の美容業務にかかわる不注意(過失)や、美容施設の欠陥による事故が原因で、補償期間中にお客さまなど第三者にケガをさせたりお客さまの物をこわしたりしたことによって、美容所が法律上の損害賠償責任を負担される場合に補償金をお支払いする補償制度です。損害賠償の認識も高まり賠償額も年々高くなる中、組合員の皆さまのお店の安定経営の一助として、是非美容所賠償責任補償制度にご加入ください。

こんな時にお支払いします

◎美容師法に基づく業務による事故が対象となります。

美容所以外で施術する訪問美容は対象外です。ただし、「疾病その他の理由により、美容所に来ることができない者に対して美容を行う場合」や社会福祉施設等入所者への訪問美容などは対象となります。

※婚礼その他の儀式に参列する者や、演劇・映画の出演者等に対する訪問美容は補償の対象となりませんのでご注意ください。

お仕事に関連したもの

業務遂行に起因する賠償責任(身体賠償)



- 薬品や器材の使用を誤り、お客さまの頭皮・毛髪・顔面などに損傷を与えた。
- 社会福祉施設等入所者や、美容所に来ることができない高齢者などの居宅などにて施術中、お客さまにケガをさせた。

業務遂行に起因する賠償責任(財物賠償)



- 施術中誤って、お客さまの衣服を汚した。
- 訪問美容の際、染毛剤で老人ホームの床を誤って汚してしまった。
- お客さまのメガネを床に落としてこわしてしまった。

受託物に起因する賠償責任



- お客さまから一時的にお預かりした携行品(衣服・メガネ・バッグなどの受託物)を不注意によりこわしたり、盗まれた。

人格権侵害・宣伝障害による事故

- 来店されたお客さまを万引犯と間違えて不当に拘束した後、無実であることが判明した。

お店の設備などによるもの

施設や設備等の賠償責任(身体賠償・財物賠償)



- 床が濡れたままになっており、お客さまがころんでケガをした。

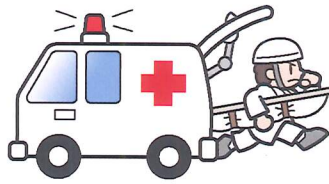


- 店の管理不備で、標識灯や看板が飛んだり、倒れたりしたことで、通行人にケガをさせたり、車にキズをつけた。

お支払いする補償金



- 被害者となられたお客さまに支払う損害賠償金(治療費・慰謝料・修理代・洗濯代・その他)、見舞品代



- 事故発生後その損害防止軽減に必要な費用(応急手当・病院への護送費など)



- 訴訟費用や弁護士費用(損保ジャパンの事前承認を必要とします。)

掛金と補償額は

①掛金は1店舗あたり年間1,600円です。

※掛金は本制度の運営事務費(600円)および保険料(1,000円)で構成されています。

※掛金は全て各都道府県美容組合経由の収納となります。(この制度では口座振替を行いません。)

※運営事務費は本制度募集にあたって発生する費用(パンフレット発送費、電話代、事務管理費など)に使用されます。

②補償額は

身体賠償 1名につき5,000万円まで 1事故につき1億円まで

財物賠償 1事故につき300万円まで

受託物に関する補償は補償期間を通じて500万円が限度となります。

受託物のうち、現金およびアクセサリーなどの補償について…

●現金

盗難のみ対象となり、1事故2万円を限度として実額が補償されます。

●アクセサリー、宝石、貴金属

補償の対象となるものは、時価(損害が発生した地および時における価額)5万円以下の物にかぎります。

※受託物以外のお客さまが身に付けているアクセサリーなどへの損害賠償については、1事故につき300万円まで補償します。

補償金をお支払いできない主な場合

《施設所有管理者賠償責任、昇降機賠償責任、受託者賠償責任、人格権侵害・宣伝障害共通》

- ①故意による事故。ただし、保険金を支払わないのは、その被保険者が被る損害にかぎります。
- ②地震、噴火、洪水、津波またはこれらに類似の自然変象による事故
- ③被保険者と世帯を同じくする親族に対する事故。ただし、保険金を支払わないのは、その被保険者が被る損害にかぎります。
- ④原子核反応または原子核の崩壊等に起因する賠償責任
- ⑤汚染物質の排出、流出、いっ出、分散、放出、漏出等に起因する事故
- ⑥石綿または石綿を含む製品の発ガン性その他の有害な特性に起因する事故 など

《施設所有管理者賠償責任固有》

- ①美容所の新築、改築、修理、取りこわしその他工事に起因する事故
- ②航空機、自動車(道路運送車両法(昭和26年法律第185号)によって定められる自動車および原動機付自転車をいいます。)または施設外における船、車両(自動車および原動力がもっぱら人力である場合を除きます。)もしくは動物の所有、使用または管理(貨物の積み込みまたは積み下し作業を除きます。)に起因する賠償責任
- ③給排水管、暖冷房装置、冷凍装置、消火栓、スプリンクラーその他業務用または家事用器具から排出、漏えいまたは氾らんする液体、気体、蒸気等による財物の損壊に起因する事故
- ④屋根、樋、扉、戸、窓、壁、通風筒等から入る雨、雪等に起因する事故
- ⑤パーマメントウェーブ用剤をまつ毛パーマなど本来の目的以外に使用したことによる事故
- ⑥仕上がりに(髪型、毛染の色など)不良
- ⑦美容師法、都道府県等条例に違反する訪問美容などにおける事故
- ⑧婚礼など美容所以外の場所に訪問して施術した場合の事故。(「疾病その他の理由により、美容所に来ることができない者に対して美容を行う場合」や社会福祉施設等入所者への訪問美容などは対象となります。)

など

《昇降機賠償責任固有》

- ①昇降機の設置、改造、修理、取外し等に起因する事故
- ②修理、保守、点検等のために使用される材料または部品(支給財物)の損壊による事故 など

《受託者賠償責任固有》

- ①お客さまから預けられていない携行品の盗難、紛失による事故
- ②お客さまが店頭で置いた自転車、バイク、自動車などの盗難、破損による事故
- ③お客さまから預かった貨幣、紙幣の紛失による事故
- ④屋根、樋、扉、戸、窓、壁、通風筒等から入る雨、雪等に起因する事故 など

《人格権侵害・宣伝障害固有》

- ①採用、雇用または解雇に関して、被保険者によって、または被保険者以外の者によって行われた行為に起因する事故
- ②最初の行為が補償期間の初日前に行われ、その継続または反復として、被保険者によって、または被保険者以外の者によって行われた行為に起因する事故
- ③契約違反による宣伝障害に起因する事故。ただし、書面によらない合意または約束において、宣伝上の着想または営業の手法を不正に流用した場合を除きます。
- ④宣伝された品質、性能等に適合しないことによる宣伝障害に起因する事故 など

その他にも、お支払いできない場合がありますので、詳しくは支部・組合、取扱代理店または損保ジャパンまでお問い合わせください。

※仕事の結果に起因して発生した賠償事故については補償されません。(事故例)カラー施術の後日、シャンプーや汗によりお客さまの寝具や衣服を汚してしまつた。

補償金をお支払いする損害の種類と内容

①損害賠償金	損害賠償請求権者(被害者)に対して支払った損害賠償金です。損害賠償金の支払いにより代位取得するものがある場合は、その価額を控除します。	
身体賠償	身体の障害を被った被害者の逸失利益、入院費などの治療費、休業補償費、慰謝料など	
財物賠償	損壊した財物の修理費用、修理不能の場合はその交換価額	
②損害防止費用	事故が発生した場合に、損害の発生および拡大の防止のための費用のうち必要または有益であった費用です。	
③緊急措置費用	損害の発生や拡大の防止の手段を講じたあとに賠償責任がないことが判明した場合であっても、被害者に対する応急手当、緊急処置のために支出した費用です。	
④権利保全行使費用	第三者に対して、損害賠償請求権を有する場合に、その権利の保全または行使に必要な手続きをするために支出した費用です。	
⑤争訟費用	損害賠償責任の解決のために支出した訴訟費用、仲裁費用、調停費用、弁護士費用などです。	
⑥協力費用	損保ジャパンが損害賠償請求の解決にあたる場合に、損保ジャパンの求めに応じて被保険者がこれに協力するために支出した費用です。	
⑦事故対応特別費用	補償の対象となる損害賠償請求がなされた場合、あるいは損害賠償請求が発生するおそれがある場合において、その対処のために支出した費用(文書作成費用、交通費、事故現場の調査費用、記録費用、通信費など)を補償します。(1,000万円限度)	
⑧被害者対応費用	対人事故が発生した場合に、慣習として支出した見舞品の購入費用を右表の額を限度に補償します。 ※現金での見舞金による被害者の方への対応を行った場合、見舞金に対する補償は①損害賠償金に充当されます。①損害賠償金と別枠でのお支払いではございませんのでご注意ください。	被害者1名限度額
		死亡の場合 10万円
		死亡以外の場合 1万円
⑨人格権侵害補償	保険期間中に、被保険者の業務上の行為に起因する人格権侵害または宣伝障害(不当な身体の拘束による第三者の自由の侵害や名誉毀損、プライバシーの侵害、著作権侵害等)について、被保険者が法律上の賠償責任を負担することによって被る損害を補償します。	支払限度額
		被害者1名につき 5,000万円 1事故・保険期間中 1億円

注1 ②から⑧までの保険金については、結果的に被保険者に損害賠償責任がないことが判明した場合でもお支払いの対象となります。

注2 重要事項等説明書をご覧ください。

事故発生時の加入者の対応について

身体賠償

もし事故を起こしてしまったら、落ち着いてお客さまのケガの状況に応じて、病院に行ってください。(できれば同行してください。)

お客さま自身も動揺されていますので、誠意をもって気持ち落ち着くよう、また、双方が冷静に対応できるように心掛けてください。また、必ず所属する支部・組合へもただちに報告相談し、アドバイスを受けてください。なお、この段階でお客さまから示談金の意味で現金を要求される場合がありますが、絶対に現金は支払わないでください。もし脅迫や営業妨害されるなどの危険が生じたら、ただちに警察および支部・組合を通じ損保ジャパンへ連絡してください。事故後はできるだけ早い段階に(見舞品を持参の上)お客さまのケガの状況を伺って、今後について話し合いをしてください。

財物賠償

まず被害品の損害状況を把握し、美容所側に不注意な点があったかどうか今一度確認してください。その場でお客さまとの示談交渉はせず、支部・組合または損保ジャパンへ連絡してアドバイスを受けてください。その際、被害品は事故の証として重要なものですので、組合・支部から指示があるまで捨てずに保管してください。

●事故発生の際の注意点

1. 円満な解決を試みる

事故が発生した場合は、ただちに損保ジャパンへ相談し、適切な指示を受けてください。どんな小さい事故でも、必ず発生直後に報告だけは入れておいてください。事故報告をただちにご連絡いただけませんと補償金を削減してお支払いする場合がありますのでご注意ください。

2. 安易に全責任を認める発言はしない

お客さまの体質などに起因する事故の場合もあり、きちんと確認してから回答してください。

3. その場で示談金を提示しない

(事前に損保ジャパンに了解を得ないで示談した場合は、お支払いできない場合もあります。)

損保ジャパンが示談交渉することはできないため、組合員の皆さまが被害者と示談していただくこととなります。ただし、解決のためのご相談や難航事案の場合は、別途損保ジャパンにお申し出ください。

4. 事故に関する支払費用は必ず領収書を取り付ける

事故はお店と美容業の信用にかかわることです

- カウンセリングでお客さまの体調などに注意する。
- 染毛剤などの液だれに注意する。
- 預かり品は番号札などの工夫をして保管する。
- 初めてのお客さまは特に慎重に。
- ストレートパーマの施術は慎重に。
- 一見して高価な衣服は特に注意する。

※このパンフレットは賠償責任保険の概要を記したものです。詳しい内容につきましては、各都道府県組合、損保ジャパンまでお問い合わせください。

各都道府県美容組合 電話番号一覧表

北海道 011-621-9659	埼玉 048-862-2600	岐阜 058-254-0861	鳥取 0857-22-4234	佐賀 0952-25-0625
青森 017-776-8570	東京 03-3370-2131	静岡 054-251-2638	岡山 086-222-3221	長崎 095-823-7278
岩手 019-622-0868	千葉 043-273-5151	愛知 052-331-5151	広島 082-296-2220	熊本 096-375-8555
秋田 018-893-4018	神奈川 045-261-0131	三重 059-228-6841	島根 0852-27-6060	大分 097-554-5878
山形 023-641-5222	山梨 055-253-5667	滋賀 077-524-2313	山口 083-973-0816	宮崎 0985-29-3111
宮城 022-223-2821	新潟 025-223-0991	京都 075-811-0211	香川 087-867-3510	鹿児島 099-254-3117
福島 024-983-6150	富山 076-441-8501	奈良 0744-22-1630	徳島 088-678-8888	沖縄 098-996-3991
群馬 027-230-2277	長野 026-228-0404	和歌山 073-474-1060	高知 088-873-6954	
栃木 028-651-5225	石川 076-221-1908	大阪 06-6245-2612	愛媛 089-924-7844	
茨城 029-224-8215	福井 0776-28-5200	兵庫 078-575-5885	福岡 092-715-8211	



全日本美容業生活衛生同業組合連合会

〒151-0053 東京都渋谷区代々木1-56-4(美容会館7F)
TEL 03(3379)2064
ホームページアドレス <http://www.biyo.or.jp/>

(引受保険会社)
損害保険ジャパン株式会社
医療・福祉開発部第二課
〒160-8338 東京都新宿区西新宿1-26-1 Tel 03(3349)5137
受付時間：平日の9:00～17:00(土日、祝日、12/31～1/3を除きます。)

(取扱代理店)古河林業株式会社 〒114-0015 東京都北区中里1-10-6 TEL: 03-5815-7260 受付時間：平日の9:00～17:00(土日・祝日、12/31～1/3を除きます。)